

## ৩৬ তম বিসিএস পরিক্ষা- প্রিলিমিনারি প্রশ্ন

১।

'বন্ধন' শব্দের সঠিক অক্ষর বিন্যাস কোনটি?

(ক)

ব+ন্+ধ+ন্

(খ)

বন্+ধন্

(গ)

ব+ন্ধ+ন

(ঘ)

বান্+ধন্

**উত্তর:** খ। বন্+ধন্

২।

বাংলা বর্ণমালায় অর্ধমাত্রার বর্ণ কয়টি?

(ক)

৭টি

(খ)

৯টি

(গ)

১০টি

(ঘ)

৮টি

**উত্তর:** ঘ। ৮টি

৩।

'বিজ্ঞান' শব্দের যুক্তবর্ণের সঠিক রূপ কোনটি?

(ক)

ঞ+জ

(খ)

ঞ+গ

(গ)

জ+ঞ

(ঘ)

গ+ঞ

**উত্তর:** গ। জ+ঞ

৪।

নিচের কোন শব্দটি প্রত্যয়যোগে গঠিত হয়নি?

(ক)

শুভেচ্ছা

(খ)

সভাসদ

(গ)

ফলবান

(ঘ)

তর্কী

**উত্তর:** ক। শুভেচ্ছা

৫।

বহুব্রীহি সমাসবদ্ধ পদ কোনটি?

(ক)

অনমনীয়

(খ)

জনশ্রুতি

(গ)

খাসমহল

(ঘ)

তপোবন

**উত্তর:** ক। অনমনীয়

৬।

নিচের কোনটি বিশেষ্য পদ?

(ক)

জাত

(খ)

গৈরিক

(গ)

উদ্ধত

(ঘ)

গান্ধীর্ষ

**উত্তর:** ঘ। গান্ধীর্ষ

৭।

নিচের কোন শব্দে নত্ব বিধি অনুসারে ণ-এর ব্যবহার হয়েছে ?

(ক)

কল্যাণ

(খ)

প্রবণ

(গ)

নিষ্কণ

(ঘ)

বিপণি

**উত্তর:** খ। প্রবণ

৮।

“মিথ্যাবাদীকে সবাই অপছন্দ করে” – বাক্যটিতে নেতিবাচক বাক্যে রূপান্তর করলে হয় -

(ক)

মিথ্যাবাদীকে সবাই পছন্দ করে

(খ)

মিথ্যাবাদীকে সবাই পছন্দ না করে পারে না

(গ)

মিথ্যাবাদীকে কেউ পছন্দ করে না

(ঘ)

মিথ্যাবাদীকে কেউ অপছন্দ করে না

**উত্তর:** গ। মিথ্যাবাদীকে কেউ পছন্দ করে না

৯।

“Null and Void”- এর বাংলা পরিভাষা –

(ক)

বাতিল

(খ)

পালাবদল

(গ)

মামুলি

(ঘ)

নিরপেক্ষ

**উত্তর:** ক। বাতিল

১০।

‘হেড মৌলভী’ কোন কোন ভাষার শব্দ যোগে গঠিত হয়েছে?

(ক)

তুর্কি + আরবি

(খ)

ইংরেজি + আরবি

(গ)

ইংরেজি + ফার্সি

(ঘ)

ইংরেজি + পর্তুগিজ

**উত্তর:** গ। ইংরেজি + ফার্সি

১১।

‘রবীন্দ্র’-এর সঠিক সন্ধি বিচ্ছেদ কোনটি?

(ক)

রবি + ঈন্দ্র

(খ)

রবী + ঈন্দ্র

(গ)

রবী+ ইন্দ্র

(ঘ)

রবি + ইন্দ্র

**উত্তর:** ঘ। রবি + ইন্দ্র

১২।

“এ যে আমাদের চেনা লোক” – বাক্যে ‘চেনা’ কোন পদ?

(ক)

ক্রিয়া

(খ)

বিশেষণ

(গ)

অব্যয়

(ঘ)

বিশেষ্য

**উত্তর:** খ। বিশেষণ

১৩।

প্রকর্ষ শব্দের সমার্থক শব্দ-

(ক)

উৎকর্ষতা

(খ)

অপকর্ষ

(গ)

উৎকর্ষ

(ঘ)

অপকর্ষতা

**উত্তর:** গ। উৎকর্ষ

১৪।

কোনটি কাজী নজরুল ইসলামের রচনা নয়?

(ক)

বালুচর

(খ)

রুদ্রমঙ্গল

(গ)

চক্রবাক

(ঘ)

ছায়ানট

**উত্তর:** ক। বালুচর

১৫।

সবুজপত্র প্রকাশিত হয় কোন সালে?

(ক)

১৯০৯

(খ)

১৯১৪

(গ)

১৯১০

(ঘ)

১৯২১

**উত্তর:** খ। ১৯১৪

১৬।

**মুক্তিযুদ্ধ বিষয়ক নাটক-**

(ক)

নূরলদীনের সারা জীবন

(খ)

পায়ের আওয়াজ পাওয়া যায়

(গ)

রক্তাক্ত প্রান্তর

(ঘ)

সুবচন নির্বাসনে

**উত্তর:** খ। পায়ের আওয়াজ পাওয়া যায়

১৭।

**কোনটি জসীম উদ্দীনের নাটক?**

(ক)

বোবা কাহিনী

(খ)

রাখালী

(গ)

মাটির কান্না

(ঘ)

বেদের মেয়ে

**উত্তর:** ঘ। বেদের মেয়ে

১৮।

**মধ্যযুগের বাংলা সাহিত্যে কোন ধর্মপ্রচারক-এর প্রভাব অপরিসীম?**

(ক)

শ্রীচৈতন্যদেব

(খ)

শ্রীকৃষ্ণ

(গ)

আদিনাথ

(ঘ)

মনোহর দাশ

**উত্তর:** ক। শ্রীচৈতন্যদেব

১৯।

**মুনীর চৌধুরীর অনুদিত নাটক কোনটি?**

(ক)

রক্তাক্ত প্রান্তর

(খ)

মুখরা রমণী বশীকরণ

(গ)

চিঠি

(ঘ)

কবর

**উত্তর:** খ। মুখরা রমণী বশীকরণ

২০।

**কোনটি উপন্যাস নয়?**

(ক)

দিবারাত্রির কাব্য

(খ)

হাঁসুলী বাঁকের উপকথা

(গ)

কবিতার কথা

(ঘ)

পথের পাঁচালী

**উত্তর:** গ। কবিতার কথা

২১।

**‘বিষাদসিন্ধু’ একটি -**



(ক)

গবেষণা গ্রন্থ

(খ)

ধর্মবিষয়ক প্রবন্ধ

(গ)

আত্মজীবনী

(ঘ)

ইতিহাস আশ্রয়ী উপন্যাস

**উত্তর:** ঘ। ইতিহাস আশ্রয়ী উপন্যাস

২২।

মধ্যযুগের শেষ কবি ভারতচন্দ্র রায়গুণাকর কত সালে মৃত্যুবরণ করেন?

(ক)

১৭৫৬

(খ)

১৭৬০

(গ)

১৭৫২

(ঘ)

১৭৬২

**উত্তর:** খ। ১৭৬০

২৩।

‘তোহফা’ কাব্যটি কে রচনা করেন?

(ক)

আলাওল

(খ)

দৌলত কাজী

(গ)

মাগন ঠাকুর

(ঘ)

সাবিরিদি খান

**উত্তর:** ক। আলাওল

২৪।

এন্টনি-ফিরিঙ্গি কী জাতীয় সাহিত্যের রচয়িতা?

(ক)

বৈষ্ণব পদ সাহিত্য

(খ)

নাথ সাহিত্য

(গ)

পুঁথি সাহিত্য

(ঘ)

কবিগান

**উত্তর:** ঘ। কবিগান

২৫।

‘রাজা প্রতাপাদিত্য চরিত্র’ গ্রন্থটির প্রণেতা-

(ক)

উইলিয়াম কেরি

(খ)

গোলোকনাথ শর্মা

(গ)

রামরাম বসু

(ঘ)

হরপ্রসাদ রায়

**উত্তর:** গ। রামরাম বসু

২৬।

‘ইয়ং বেঙ্গল’ গোষ্ঠীয় মুখপাত্ররূপে কোন পত্রিকা প্রকাশিত হয়?

(ক)

বঙ্গদূত

(খ)

জ্ঞানান্বেষণ

(গ)

জ্ঞানাঙ্কুর

(ঘ)

সংবাদ প্রভাকর

**উত্তর:** খ। জ্ঞানান্বেষণ

২৭।

হরিনাথ মজুমদার সম্পাদিত পত্রিকার নাম কি?

(ক)

অবকাশ রঞ্জিকা

(খ)

বিধিধার্য সংগ্রহ

(গ)

কাব্য প্রকাশ

(ঘ)

গ্রামবার্তা প্রকাশিকা

**উত্তর:** ঘ। গ্রামবার্তা প্রকাশিকা

২৮।

নিচের কোনটি ভ্রমণ সাহিত্য বিষয়ক গ্রন্থ নয়?

(ক)

পালামৌ

(খ)

দৃষ্টিপাত

(গ)

চার ইয়ারী কথা

(ঘ)

দেশে বিদেশে

**উত্তর:** গ। চার ইয়ারী কথা

২৯।

নিচের যে উপন্যাসে গ্রামীণ সমাজ জীবনের চিত্র প্রাধান্য লাভ করেনি-

(ক)

সীতারাম

(খ)

পথের পাঁচালী

(গ)

পদ্মানদীর মাঝি

(ঘ)

গণদেবতা

**উত্তর:** ক। সীতারাম

৩০।

নিচের কোন চরিত্র দুটি রবীন্দ্রনাথের 'ঘরে বাইরে' উপন্যাসের?

(ক)

নিখিলেস-বিমলা

(খ)

বিহারী-বিনোদনী

(গ)

মধুসূদন-কুমুদিনী

(ঘ)

অমিত-লাবণ্য

**উত্তর:** ক। নিখিলেস-বিমলা

৩১।

কোনটি কাজী নজরুল ইসলামের উপন্যাস?

(ক)

আলেয়া

(খ)

কুহেলিকা

(গ)

সর্বহারা

(ঘ)

রিঙের বেদন

**উত্তর:** খ। কুহেলিকা

৩২।

কোনটি মাইকেল মধুসূদন দত্তের পত্র কাব্য?

(ক)

ব্রজাঙ্গনা

(খ)

বিলাতের পত্র

(গ)

বীরাঙ্গনা

(ঘ)

হিমালয়

**উত্তর:** গ। বীরাঙ্গনা

৩৩।

‘একখানি ছোট ক্ষেত আমি একেলা’ - রবীন্দ্রনাথ ঠাকুরের কোন কবিতার চরণ?

(ক)

সোনার তরী

(খ)

চিত্রা

(গ)

মানসী

(ঘ)

বলাকা

**উত্তর:** ক। সোনার তরী

৩৪।

‘আমি কিংবদন্তীর কথা বলছি’ কবিতাটি কার লেখা

(ক)

শামসুর রাহমান

(খ)

আল মাহমুদ

(গ)

আবুল ফজল

(ঘ)

আবু জাফর ওবায়দুল্লাহ

**উত্তর:** ঘ। আবু জাফর ওবায়দুল্লাহ

৩৫।

কোনটি শওকত ওসমানের রচনা নয়?

(ক)

চৌরসন্ধি

(খ)

ক্রীতদাসের হাসি

(গ)

ভেজাল

(ঘ)

বনি আদম

**উত্তর:** গ। ভেজাল

৩৬।

Professor Razzak was a scholar \_\_\_\_ repute.(Fill in the gap)

(ক)

In

(খ)

of

(গ)

after

(ঘ)

by

**উত্তর:** খ। of

**৩৭।**

**David Coperfield' is a/an \_\_\_\_ novel.**

(ক)

Victorian

(খ)

Elizabethan

(গ)

Romantic

(ঘ)

Modern

**উত্তর:** ক। Victorian

**৩৮।**

**'Elegy written in a country churchyard' is written by-**

(ক)

William Wordsworth

(খ)

Thomas Gray

(গ)

John Keats

(ঘ)

W.B. Yeats

**উত্তর:** খ। Thomas Gray

**৩৯।**

**John Smith is good \_\_\_\_ Mathematics. (Fill in the gap)**

(ক)

of

(খ)

in

(গ)

at

(ঘ)

after

**উত্তর:** গ। at

**৪০।**

**Shakespeare's Measure for Measure is a successful---**

(ক)

comedy

(খ)

tragedy

(গ)

tragi-comedy

(ঘ)

melo drama

**উত্তর:** ক। comedy

**৪১।**

**Teacher said, "The earth \_\_ round the sun."**

(ক)

moved

(খ)

has moved

(গ)

will be moving

(ঘ)

moves

**উত্তর:** ঘ। moves



৪২।

The romantic age in English literature began with the publication of \_\_\_\_.

(ক)

Preface to Shakespeare

(খ)

Preface to Ancient Mariners

(গ)

Preface to Dr. Johnson

(ঘ)

Preface to Lyrical Ballads

**উত্তর:** ঘ। Preface to Lyrical Ballads

৪৩।

In English grammar \_\_\_\_\_, deals with formation of sentences.

(ক)

Morphology

(খ)

Etymology

(গ)

Syntax

(ঘ)

Semantics

**উত্তর:** গ। Syntax

৪৪।

Which of the followings books is written by Thomas Hardy?

(ক)

Vanity Fair

(খ)

Pride and Prejudice

(গ)

The Return of the Native

(ঘ)

Oliver Twist

**উত্তর:** গ। The Return of the Native

**৪৫।**

**He insisted \_\_ there. (Fill in the gap)**

(ক)

is to go

(খ)

on my going

(গ)

over going

(ঘ)

to go

**উত্তর:** খ। on my going

**৪৬।**

**The idiom 'A-stitch is times saves nine' - refers to the importance of-**

(ক)

saving lives

(খ)

timely action

(গ)

saving time

(ঘ)

time tailoring

**উত্তর:** খ। timely action

**৪৭।**

**'Frailty thy name is woman' \_\_\_\_ is a famous dialogue from.**

(ক)

W. Shakespeare

(খ)

Christopher Marlow

(গ)

Johns Webstan

(ঘ)

T.S. Eliot

**উত্তর:** ক। W. Shakespeare

**৪৮।**

**The poem 'The Solitary Reaper' is written by-**

(ক)

W.B. Yeats

(খ)

W.H. Auden

(গ)

W. Wordsworth

(ঘ)

Ezra Pound

**উত্তর:** খ। W.H. Auden

**৪৯।**

**'The Merchant of Venice' is a Shakespearean play about**

(ক)

a Moor

(খ)

a Roman

(গ)

a Turk

(ঘ)

a Jew

**উত্তর:** ঘ। a Jew

**৫০।**

**What would be the right antonym for 'initiative'?**

(ক)

indolence

(খ)

Apathy

(গ)

enterprise

(ঘ)

activity

**উত্তর:** খ। Apathy

**৫১।**

**The play 'Candida' is by-**

(ক)

G. B. Shaw

(খ)

Shakespeare

(গ)

Arthur Miller

(ঘ)

James Joyce

**উত্তর:** ক। G. B. Shaw

**৫২।**

**Which of the following writers belongs to the romantic period in English literature?**

(ক)

A. Tennyson

(খ)

Alexander Pope

(গ)

John Dryden

(ঘ)

S.T. Coleridge

**উত্তর:** ঘ। S.T. Coleridge

**৫৩।**

**This could have worked if I \_\_\_\_ been more cautious**

(ক)

might

(খ)

have

(গ)

had

(ঘ)

would

**উত্তর:** গ। had

**৫৪।**

**The Climax of a plot is what happens-**

(ক)

at the height

(খ)

in the beginning

(গ)

at the end

(ঘ)

in the confrontation

**উত্তর:** ক। at the height

**৫৫।**

**London town is found a living being in the works of-**

(ক)

Charles Dickens

(খ)

Thomas Hardy

(গ)

W. Congreve

(ঘ)

D. H. Lawrence

**উত্তর:** ক। Charles Dickens

**৫৬।**

**I have been living in Dhaka \_\_\_\_\_ 2000.**

(ক)

till

(খ)

after

(গ)

from

(ঘ)

since

**উত্তর:** ঘ। since

**৫৭।**

**Give the antonym of the word 'transitory'-**

(ক)

temporary

(খ)

permanent

(গ)

transparent

(ঘ)

short-lived

**উত্তর:** খ। permanent

**৫৮।**

**Verb of "Number" is-**

(ক)

number

(খ)

numbering

(গ)

enumerate

(ঘ)

numerical

**উত্তর:** গ। enumerate

**৫৯।**

**'Child is the father of man' is taken from the poem of—**

(ক)

W. Wordsworth

(খ)

S.T. Coleridge

(গ)

P.B. Shelley

(ঘ)

A.C. Swinburne

**উত্তর:** ক। W. Wordsworth

**৬০।**

**Slow and steady \_\_\_\_ the race. (Fill in the gap)**

(ক)

has won

(খ)

win

(গ)

wins

(ঘ)

won

**উত্তর:** গ। wins

**৬১।**

**“Man is a political animal” - who said this?**

(ক)

Dante

(খ)

Socrates

(গ)

Plato

(ঘ)

Aristotle

**উত্তর:** ঘ। Aristotle

**৬২।**

**Who is known as “the poet of nature” in English literature?**

(ক)

John Milton

(খ)

Williams Words Worth

(গ)

Lord Tennyson

(ঘ)

John Keats

**উত্তর:** খ। Williams Words Worth

**৬৩।**

**Identify the correct sentence?**

(ক)

Yesterday, he has gone home

(খ)

Yesterday, he did gone home

(গ)

Yesterday, he went home

(ঘ)



Yesterday, he had gone home

উত্তর: গ। Yesterday, he went home

৬৪।

**'A Passage to India' is written by-**

(ক)

E.M. Forster

(খ)

Rudyard Kipling

(গ)

Galls Worthy

(ঘ)

A. H. Auden

উত্তর: ক। E.M. Forster

৬৫।

**'Gitanjali' of Rabindranath Tagore was translated by-**

(ক)

Robert Frost

(খ)

W.B. Yeats

(গ)

John Keats

(ঘ)

Rudyard Kipling

উত্তর: খ। W.B. Yeats

৬৬।

**“Venerate” Means–**

(ক)

abuse

(খ)

respect

(গ)

defame

(ঘ)

accuse

**উত্তর:** খ। respect

**৬৭।**

**Credit tk 5000 \_\_\_\_ my account.**

(ক)

in

(খ)

with

(গ)

against

(ঘ)

to

**উত্তর:** ঘ। to

**৬৮।**

**'To do away with' means-**

(ক)

to get rid of

(খ)

to repeat

(গ)

to start

(ঘ)

to drive off

**উত্তর:** ক। to get rid of

**৬৯।**

**Who of the following writers was not a novelist?**

(ক)

Charles Dickens

(খ)

W.B. Yeats

(গ)

James Joyce

(ঘ)

Jane Austen

**উত্তর:** খ। W.B. Yeats

৭০।

**Which one is a correct sentence?**

(ক)

paper is made by wood

(খ)

paper is made of wood

(গ)

paper is made from wood

(ঘ)

paper is made on wood

**উত্তর:** গ। paper is made from wood

৭১।

**বান্ধালী জাতির প্রধান অংশ কোন মূল জাতিগোষ্ঠীর অন্তর্ভুক্ত?**

(ক)

দ্রাবিড়

(খ)

নেগ্রিটো

(গ)

ভোটচীন

(ঘ)

অস্ট্রিক

**উত্তর:** ঘ। অস্ট্রিক

৭২।

বাংলার সর্ব প্রাচীন জনপদের নাম কি?

(ক)

তাম্রলিপ্ত

(খ)

পুন্ড্র

(গ)

গৌড়

(ঘ)

হরিকেল

**উত্তর:** খ। পুন্ড্র

৭৩।

বাংলা (দেশ ও ভাষা) নামের উৎপত্তির বিষয়টি কোন গ্রন্থে সর্বাধিক উল্লেখিত হয়েছে?

(ক)

আইন-ই-আকবরী

(খ)

আলমগীর নামা

(গ)

আকবর নামা

(ঘ)

তুজুক-ই-আকবরী

**উত্তর:** ক। আইন-ই-আকবরী

৭৪।

ঢাকার লালবাগের দূর্গ নির্মাণ করেন?

(ক)

শাহ সুজা

(খ)

মীর জুলমা

(গ)

সুবেদার ইসলাম খান

(ঘ)

শায়েস্তা খান

**উত্তর:** ঘ। শায়েস্তা খান

৭৫।

বাংলার “ছিয়ান্তরের মনস্তর” এর সময় কাল-

(ক)

১৭৬৫ খ্রীষ্টাব্দ

(খ)

১৭৬০ খ্রীষ্টাব্দ

(গ)

১৭৭০ খ্রীষ্টাব্দ

(ঘ)

১৭৫৬ খ্রীষ্টাব্দ

**উত্তর:** গ। ১৭৭০ খ্রীষ্টাব্দ

৭৬।

সর্বদলীয় কেন্দ্রীয় রাষ্ট্রভাষা সংগ্রাম পরিষদ গঠিত হয়?

(ক)

২ ফেব্রুয়ারী ১৯৫২

(খ)

৩১ জানুয়ারী ১৯৫২

(গ)

১৮ ফেব্রুয়ারী ১৯৫২

(ঘ)

২০ জানুয়ারী ১৯৬৯

**উত্তর:** খ। ৩১ জানুয়ারী ১৯৫২

৭৭।

৬ দফা দাবী পেশ করা হয়ঃ

(ক)

১৯৭০ সালে

(খ)

১৯৬৯ সালে

(গ)

১৯৬৫ সালে

(ঘ)

১৯৬৬ সালে

**উত্তরঃ** ঘ। ১৯৬৬ সালে

৭৮।

বঙ্গবন্ধুর ১৯৭১ সালের ৭ মার্চ ভাষনের সময়কালে পূর্ব পাকিস্তানে যে আন্দোলন চলছিল সেটি হলঃ

(ক)

মার্শাল 'ল' পদত্যাগের আন্দোলন

(খ)

প্রেসিডেন্ট ইয়াহিয়ার পদত্যাগ আন্দোলন

(গ)

পূর্ব পাকিস্তানের অসহযোগ আন্দোলন

(ঘ)

ইসলামাবাদের সামরিক সরকার পদত্যাগের আন্দোলন

**উত্তরঃ** গ। পূর্ব পাকিস্তানের অসহযোগ আন্দোলন

৭৯।

২৬ মার্চ ১৯৭১-এর স্বাধীনতা ঘোষণা বঙ্গবন্ধু জারী করেন-

(ক)

ওয়ারলেসের মাধ্যমে

(খ)

বেতার/রেডিওর মাধ্যমে

(গ)

টেলিগ্রামের মাধ্যমে

(ঘ)

টেলিভিশনের মাধ্যমে

**উত্তর:** ক। ওয়ারলেসের মাধ্যমে

৮০।

বাংলাদেশের রোপা আমন ধান কাটা হয়-

(ক)

অগ্রহায়ণ-পৌষ মাসে

(খ)

ভাদ্র-আশ্বিন মাসে

(গ)

আষাঢ়-শ্রাবণ মাসে

(ঘ)

মাঘ-ফাল্গুন

**উত্তর:** ক। অগ্রহায়ণ-পৌষ মাসে

৮১।

সুন্দরবন-এর কত শতাংশ বাংলাদেশের ভৌগোলিক সীমার মধ্যে পড়েছে?

(ক)

৬৬%

(খ)

৬২%

(গ)

৫৮%

(ঘ)

৫০%

**উত্তর:** খ। ৬২%

৮২।

**MDG –এর অন্যতম লক্ষ্য কি?**

(ক)

HIV/AIDS নির্মূল করা

(খ)

যক্ষা নির্মূল করা

(গ)

ক্ষুধা ও দারিদ্র দূর করা

(ঘ)

দেশ থেকে পোলিও

**উত্তর:** গ। ক্ষুধা ও দারিদ্র দূর করা

**৮৩।**

**তত্ত্বাবধায়ক সরকার ব্যবস্থা সংবিধানের কততম সংশোধনীর মাধ্যমে রদ করা হয়েছে?**

(ক)

১৫ তম

(খ)

১৪ তম

(গ)

১৩ তম

(ঘ)

১২ তম

**উত্তর:** ক। ১৫ তম

**৮৪।**

**বাংলাদেশের জাতীয় সংসদ কয় কক্ষ বিশিষ্ট?**

(ক)

বহুকক্ষ বিশিষ্ট

(খ)

তিন কক্ষ

(গ)



দুই বা দ্বিকক্ৰষ

(ঘ)

এক কক্ৰষ

**উত্তর:** ঘ। এক কক্ৰষ

৮৫।

ভারতের কতটি 'ছিটমহল' বাংলাদেশের ভৌগোলিক সীমায় অন্তর্ভুক্ত হয়েছে?

(ক)

৫১টি

(খ)

১৬২টি

(গ)

১১১টি

(ঘ)

১০১টি

**উত্তর:** গ। ১১১টি

৮৬।

বাংলাদেশের ভৌগোলিক অবস্থান কোনটি?

(ক)

৩৪০-২৫০ ৩৮' উত্তর অক্ষাংশে

(খ)

৮৮০ ০১' ৯২০-৪১' দক্ষিণ পূর্ব দ্রাঘিমাংশে

(গ)

৮০০-৩১' ৪০০-৯০' দ্রাঘিমাংশে

(ঘ)

২২০-৩০' ২০০-৩৪' দক্ষিণ অক্ষাংশে

**উত্তর:** খ। ৮৮০ ০১' ৯২০-৪১' দক্ষিণ পূর্ব দ্রাঘিমাংশে

৮৭।

বাংলাদেশের প্রথম আদমশুমারী অনুষ্ঠিত হয় কবে?

(ক)

১৯৭৪ সাল

(খ)

১৯৭৩ সাল

(গ)

১৯৭২ সাল

(ঘ)

১৯৭৭ সাল

**উত্তর:** ক। ১৯৭৪ সাল

৮৮।

**কোন উপজাতি বা ক্ষুদ্র নৃ-গোষ্ঠীর ধর্ম ইসলাম?**

(ক)

খিয়াং

(খ)

পাঙন

(গ)

মারামা

(ঘ)

রাখাইন

**উত্তর:** খ। পাঙন

৮৯।

**ঢাকার 'ধোলাই খাল' কে খনন করেন?**

(ক)

ঈশা খান

(খ)

শায়েস্তা খান

(গ)

ইসলাম খান

(ঘ)

পরিবিবি

**উত্তর:** গ। ইসলাম খান

৯০।

বাংলাভাষাকে পাকিস্তান গণপরিষদ কোন তারিখে অন্যতম রাষ্ট্রভাষা হিসাবে স্বীকৃতি দেয়?

(ক)

৯ মে ১৯৫৪

(খ)

২২ ফেব্রুয়ারী ১৯৫৩

(গ)

১৬ ফেব্রুয়ারী ১৯৫৬

(ঘ)

২১ ফেব্রুয়ারী ১৯৫২

**উত্তর:** গ। ১৬ ফেব্রুয়ারী ১৯৫৬

৯১।

মুক্তিযুদ্ধকালীন কোন তারিখে বুদ্ধিজীবীদের ওপর ব্যাপক হত্যাকাণ্ড সংঘটিত হয়?

(ক)

২৫ মার্চ ১৯৭১

(খ)

২৬ মার্চ ১৯৭১

(গ)

১৬ ডিসেম্বর ১৯৭১

(ঘ)

১৪ ডিসেম্বর ১৯৭১

**উত্তর:** ঘ। ১৪ ডিসেম্বর ১৯৭১

৯২।

বাংলাদেশের স্বীকৃতি প্রদানকারী প্রথম ইউরোপীয় দেশ কোনটি?

(ক)

গ্রীস

(খ)

স্পেন

(গ)

যুক্তরাজ্য

(ঘ)

পূর্ব জার্মানী

**উত্তর:** ঘ। পূর্ব জার্মানী

৯৩।

বাংলাদেশের বৃহত্তর জেলা কতটি?

(ক)

১৭টি

(খ)

২০টি

(গ)

১৯টি

(ঘ)

৬৪টি

**উত্তর:** গ। ১৯টি

৯৪।

‘শুভলং’ ঝরণা কোন জেলায় অবস্থিত?

(ক)

সিলেট

(খ)

মৌলভীবাজার

(গ)

রাঙামাটি

(ঘ)

বান্দরবন

**উত্তর:** গ। রাঙামাটি

৯৫।

বাংলাদেশের উষ্ণতম স্থানের নাম কি?

(ক)

ঈশ্বরদী, পাবনা

(খ)

লালপুর, নাটোর

(গ)

নাচোল, চাঁপাইনবাবগঞ্জ

(ঘ)

পুটিয়া, রাজশাহী

**উত্তর:** খ। লালপুর, নাটোর

৯৬।

বাংলাদেশের জাতীয় পতাকা কত সালে গৃহীত হয়?

(ক)

২৬ মার্চ ১৯৭১

(খ)

১৭ জানুয়ারী ১৯৭২

(গ)

১৬ ডিসেম্বর ১৯৭১

(ঘ)

২১ ফেব্রুয়ারী ১৯৭২

**উত্তর:** ক। ২৬ মার্চ ১৯৭১

৯৭।

কোন রাষ্ট্রীয় অনুষ্ঠানে জাতীয় সংগীতের কত চরণ বাজানো হয়?

(ক)

প্রথম ৪টি

(খ)

প্রথম ১০টি

(গ)

প্রথম ৬টি

(ঘ)

প্রথম ৫টি

**উত্তর:** ক। প্রথম ৪টি

**৯৮।**

**ECNEC এর চেয়ারম্যান বা সভাপতি কে?**

(ক)

পরিকল্পনা মন্ত্রী

(খ)

অর্থমন্ত্রী

(গ)

প্রধানমন্ত্রী

(ঘ)

স্পীকার

**উত্তর:** গ। প্রধানমন্ত্রী

**৯৯।**

**‘অগ্নিশ্বর’ কি ফসলের উন্নতজাত?**

(ক)

গম

(খ)

পাট

(গ)

ধান

(ঘ)

কলা

**উত্তর:** ঘ। কলা

১০০।

বর্তমান সময়ে বাংলাদেশে সরকারের বড় অর্জন কোনটি?

(ক)

সমুদ্র বিজয়

(খ)

যুদ্ধপরাধীদের বিচার

(গ)

বৈদেশিক মুদ্রার রিজার্ভ

(ঘ)

বিদ্যুৎ উৎপাদন বৃদ্ধি

**উত্তর:** খ। যুদ্ধপরাধীদের বিচার

১০১।

কোন সঙ্কটকে কেন্দ্র করে ১৯৫০ সালের “শান্তি ঐক্য প্রস্তাব” জাতিসংঘের মাধ্যমে পেশ করা হয়?

(ক)

কোরিয়া সংকট

(খ)

ভিয়েতনাম সংকট

(গ)

সাইপ্রাস সংকট

(ঘ)

প্যালেষ্টাইন সংকট

**উত্তর:** ক। কোরিয়া সংকট

১০২।

সুয়েজ খাল কোন বৎসর চালু হয়?

(ক)

১৯০৩

(খ)

১৮৮৯

(গ)

১৮৫৪

(ঘ)

১৮৬৯

**উত্তর:** ঘ। ১৮৬৯

১০৩।

নিম্নলিখিত কোনটি International mother Earth day?

(ক)

১৮ এপ্রিল

(খ)

২০ এপ্রিল

(গ)

২২ এপ্রিল

(ঘ)

২৪ এপ্রিল

**উত্তর:** গ। ২২ এপ্রিল

১০৪।

প্রেসিডেন্ট-উইলিয়াম উইলসনের 14 points এ কত নম্বর point এ জাতিপুঞ্জের সৃষ্টির কথা উল্লেখ করা হয়েছে?

(ক)

১৪

(খ)

১৩

(গ)

১২

(ঘ)

৯

**উত্তর:** ক। ১৪



১০৫।

১৭৮৩ সালে ভাৰ্সাইতে কয়টি চুক্তি সাক্ষরিত হয়?

(ক)

৪

(খ)

৩

(গ)

২

(ঘ)

৫

**উত্তর:** ক। ৪

১০৬।

লাউসের (Laos) সরকারি নাম কি?

(ক)

Democratic Republic of Laos

(খ)

Kingdom of Laos

(গ)

Republic of Laos

(ঘ)

Laos People's Democratic Republic

**উত্তর:** ঘ। Laos People's Democratic Republic

১০৭।

নিচের কোন রাষ্ট্র সর্বাধিক রাষ্ট্রের সাথে সীমান্ত যুক্ত?

(ক)

ভারত

(খ)

চীন

(গ)

মায়ানমার

(ঘ)

আফগানিস্তান

**উত্তর:** খ। চীন

১০৮।

জাতিসংঘ উন্নয়ন কর্মসূচির (UNDP) শীর্ষ পদটি কি?

(ক)

মহাসচিব

(খ)

মহাপরিচালক

(গ)

প্রশাসক

(ঘ)

প্রেসিডেন্ট

**উত্তর:** গ। প্রশাসক

১০৯।

জলবায়ু পরিবর্তন মোকাবেলায় Green Climate Fund বিশ্বের দরিদ্র দেশগুলোর জন্য কি পরিমাণ অর্থ মঞ্জুর করেছে?

(ক)

১০০ বিলিয়ন ডলার

(খ)

৮০ বিলিয়ন ডলার

(গ)

১৫০ বিলিয়ন ডলার

(ঘ)

২০০ বিলিয়ন ডলার

**উত্তর:** ক। ১০০ বিলিয়ন ডলার

১১০।

যুক্তরাষ্ট্রে কবে একক ভাবে ABM (Anti-Ballistic Missile) চুক্তি থেকে নিজেকে প্রত্যাহার করে?

(ক)

জুন ২০০১

(খ)

জুন ২০০০

(গ)

জুন ২০০২

(ঘ)

জুন ২০০৩

**উত্তর:** গ। জুন ২০০২

১১১।

**আরবলীগ প্রতিষ্ঠা পায়-**

(ক)

১৯৫০

(খ)

১৯৪৯

(গ)

১৯৪০

(ঘ)

১৯৪৫

**উত্তর:** ঘ। ১৯৪৫

১১২।

**“YALTA Conference” এর একটি লক্ষ্য ছিল-**

(ক)

যুদ্ধে ক্ষতিগ্রস্তদের ক্ষতিপূরণ প্রদান

(খ)

জাতিসংঘ প্রতিষ্ঠা

(গ)

জিব্রালটার প্রণালীর সুরক্ষা

(ঘ)

বিশ্বযুদ্ধের কারণ নির্ণয়

**উত্তর:** খ। জাতিসংঘ প্রতিষ্ঠা

১১৩।

বর্তমানে NAM এর সদস্য সংখ্যা কত-

(ক)

120

(খ)

১৫

(গ)

৭৭

(ঘ)

২১

**উত্তর:** ক। 120

১১৪।

War and Peace উপন্যাসের রচয়িতা-

(ক)

লিও টলষ্টয়

(খ)

ডেভিড রিকার্ডে

(গ)

কার্ল মার্কস

(ঘ)

জেন অস্টিন

**উত্তর:** ক। লিও টলষ্টয়

১১৫।

আন্তর্জাতিক রেডক্রস এর সদর দপ্তর:

(ক)

ভিয়েনা

(খ)

জেনেভা

(গ)

প্যারিস

(ঘ)

লন্ডন

**উত্তর:** খ। জেনেভা

১১৬।

**IAEA –এর সদর দপ্তর হচ্ছে:**

(ক)

জেনেভা

(খ)

ভিয়েনা

(গ)

ওয়াশিংটন

(ঘ)

প্যারিস

**উত্তর:** খ। ভিয়েনা

১১৭।

**সার্ক প্রতিষ্ঠিত হয়:**

(ক)

১৯৮৩

(খ)

১৯৮৪

(গ)

১৯৮২

(ঘ)

১৯৮৫

**উত্তর:** ঘ। ১৯৮৫

১১৮।

জাতিসংঘ কোন বছর প্রতিষ্ঠিত হয়?

(ক)

১৯৪৫

(খ)

১৯৪১

(গ)

১৯৪৮

(ঘ)

১৯৪৯

**উত্তর:** ক। ১৯৪৫

১১৯।

আলেপ্পো শহরটি কোথায় অবস্থিত?

(ক)

ইরান

(খ)

সিরিয়া

(গ)

ইরাক

(ঘ)

মিশর

**উত্তর:** খ। সিরিয়া

১২০।

মাদার তেরেসা কোন দেশে জন্মগ্রহণ করেন?

(ক)

ভারত

(খ)

আলজেরিয়া

(গ)

আলবেনিয়া

(ঘ)

মেসিডোনিয়া

**উত্তর:** ঘ। মেসিডোনিয়া

১২১।

বাংলাদেশে কখন থেকে বয়স্ক ভাতা চালু হয়?

(ক)

১৯৯৮ সালে

(খ)

১৯৯৯ সালে

(গ)

২০০০ সালে

(ঘ)

১৯৯৭ সালে

**উত্তর:** ঘ। ১৯৯৭ সালে

১২২।

বাংলাদেশের সাথে ভারতের সীমানা কত?

(ক)

৩৯৭৮ কি. মিঃ.

(খ)

৪১৫৬ কি. মি.

(গ)

৪৩৭১ কি. মি.

(ঘ)

৫১৩৮ কি. মি.

**উত্তর:** খ। ৪১৫৬ কি. মি.

১২৩।

মেয়র মোহাম্মদ হানিফ ফ্লাইওভারের দৈর্ঘ্য কত?

(ক)

১১.৮ কি. মি.

(খ)

১২.২ কি. মিঃ.

(গ)

১১.২ কি. মি.

(ঘ)

১২.৮ কি. মি.

**উত্তর:** ক। ১১.৮ কি. মি.

১২৪।

সুন্দরবনে বাঘ গণনায় ব্যবহৃত হয়-

(ক)

কোয়ার্ডবেট

(খ)

GIS

(গ)

ফুটমার্ক

(ঘ)

পাগ-মার্ক

**উত্তর:** ঘ। পাগ-মার্ক

১২৫।

২০০৪ সালের ভয়ংকর সুনামি ঢেউয়ের গতি ছিল ঘন্টায়-

(ক)

১০০-২০০ কিঃ মিঃ

(খ)

৩০০-৪০০ কিঃ মিঃ

(গ)



৭০০-৮০০ কিঃ মিঃ

(ঘ)

৯০০-১০০০ কিঃ মিঃ

**উত্তর:** গ। ৭০০-৮০০ কিঃ মিঃ

১২৬।

ফিশারীজ ট্রেনিং ইনস্টিটিউট কোথায় অবস্থিত?

(ক)

ঢাকায়

(খ)

চাঁদপুরে

(গ)

নারায়ণগঞ্জে

(ঘ)

খুলনায়

**উত্তর:** খ। চাঁদপুরে

১২৭।

সমুদ্রপৃষ্ঠ ৪৫cm বৃদ্ধি পেলে ২০৫০ সাল নাগাদ বাংলাদেশে Climate refugee হবে?

(ক)

৩ কোটি

(খ)

৪ কোটি

(গ)

৪.৫ কোটি

(ঘ)

৩.৫ কোটি

**উত্তর:** ঘ। ৩.৫ কোটি

১২৮।

বায়ুমন্ডলের মোট শক্তির কত শতাংশ সূর্য হতে আসে?

(ক)

৯৪ শতাংশ

(খ)

৯৮ শতাংশ

(গ)

৯৯.৯৭ শতাংশ

(ঘ)

৯০ শতাংশ

**উত্তর:** গ। ৯৯.৯৭ শতাংশ

১২৯।

বিশ্বব্যাংক অনুযায়ী ভবিষ্যতের জলবায়ু পরিবর্তমানের ক্ষতিকর প্রভাব মোকাবেলায় বিশ্ব সাহায্যের কত শতাংশ বাংলাদেশকে প্রদান করবে?

(ক)

৩০%

(খ)

৪০%

(গ)

৫০%

(ঘ)

৬০%

**উত্তর:** ক। ৩০%

১৩০।

দুর্যোগ ব্যবস্থাপনা নীতিমালা ২০১৫ কবে জারি হয়েছে?

(ক)

১৯ জানুয়ারী

(খ)

১১ জানুয়ারী

(গ)

১ জানুয়ারী

(ঘ)

২১ মার্চ

**উত্তর:** ক। ১৯ জানুয়ারী

১৩১।

**সুনামীর কারণ হলো-**

(ক)

আগ্নেয়গিরির অগ্নুৎপাত

(খ)

সমুদ্রের তলদেশে ভূমিকম্প

(গ)

চন্দ্র ও সূর্যের আকর্ষণ

(ঘ)

ঘূর্ণীঝড়

**উত্তর:** খ। সমুদ্রের তলদেশে ভূমিকম্প

১৩২।

**যে সব অণুজীব রোগ সৃষ্টি করে তাদের বলা হয়-**

(ক)

ইনফেকশন

(খ)

টক্সিন

(গ)

প্যাথজেনিক

(ঘ)

জীবানু

**উত্তর:** গ। প্যাথজেনিক

১৩৩।

**শিশুর মনস্তাত্ত্বিক চাহিদা পূরণে নিচের কোনটি জরুরী?**

(ক)

স্বীকৃতি

(খ)

স্নেহ

(গ)

সাফল্য

(ঘ)

উল্লেখিত সব কটি

**উত্তর:** ঘ। উল্লেখিত সব কটি

১৩৪।

নিচের কোনটি আমিষ জাতীয় খাদ্য হজমে সাহায্য করে?

(ক)

অ্যামাইলেজ

(খ)

টয়ালিন

(গ)

লাইপেজ

(ঘ)

ট্রিপসিন

**উত্তর:** ঘ। ট্রিপসিন

১৩৫।

বায়ুমন্ডলে শতকরা কতভাগ আরগন বিদ্যমান?

(ক)

৭৮.০

(খ)

০.৪১

(গ)

০.৮

(ঘ)

০.৩

**উত্তর:** গ। ০.৮

১৩৬।

মানুষের রক্তে লোহিত কণিকা কোথায় সঞ্চিত থাকে?

(ক)

ফুসফুসে

(খ)

প্লিহাতে

(গ)

বৃক্কে

(ঘ)

হৃদযন্ত্রে

**উত্তর:** খ। প্লিহাতে

১৩৭।

কোন যন্ত্রের সাহায্যে যান্ত্রিক শক্তিকে বিদ্যুৎ শক্তিতে রূপান্তরিত করা হয়?

(ক)

ডায়নামো

(খ)

ট্রান্সফরমার

(গ)

বৈদ্যুতিক মটর

(ঘ)

ভুইল

**উত্তর:** ক। ডায়নামো

১৩৮।

মস্তিষ্ক কোন তন্ত্রের অঙ্গ?

(ক)

রেচন তন্ত্রের

(খ)

স্নায়ুতন্ত্রের

(গ)

পরিপাক তন্ত্রের

(ঘ)

শ্বাস তন্ত্রের

**উত্তর:** খ। স্নায়ুতন্ত্রের

১৩৯।

ভাইরাস জনিত রোগ নয় কোনটি?

(ক)

জন্ডিস

(খ)

এইডস

(গ)

নিওমোনিয়া

(ঘ)

চোখ ওঠা

**উত্তর:** গ। নিওমোনিয়া

১৪০।

প্রাণী জগতের উতপত্তি ও বংশ সম্বন্ধীয় বিদ্যাকে বলে-

(ক)

জেনেটিক

(খ)

ইভোলিউশন

(গ)

জুওলজী

(ঘ)

বায়োলজী

**উত্তর:** ক। জেনেটিক

১৪১।

কোন জ্বালানী পোড়ালে সালফার ডাই অক্সাইড বাতাসে আসে?

(ক)

সিএনজি

(খ)

অকটেন

(গ)

পেট্রোল

(ঘ)

ডিজেল

**উত্তর:** ঘ। ডিজেল

১৪২।

মোবাইল টেলিফোনের লাইনের মধ্যদিয়ে প্রবাহিত হয়-

(ক)

শব্দ শক্তি

(খ)

আলোক শক্তি

(গ)

চৌম্বক শক্তি

(ঘ)

তড়িৎ শক্তি

**উত্তর:** ঘ। তড়িৎ শক্তি

১৪৩।

জীব জগতের জন্য সবচেয়ে ক্ষতিকর রশ্মি কোনটি?

(ক)

আলফা রশ্মি

(খ)

বিটা রশ্মি

(গ)

গামা (গামা) রশ্মি

(ঘ)

আলট্রাভায়োলেট রশ্মি

**উত্তর:** গ। গামা (গামা) রশ্মি

১৪৪।

কোন রং বেশী দূর থেকে দেখা যায়?

(ক)

কালো

(খ)

হলুদ

(গ)

লাল

(ঘ)

সাদা

**উত্তর:** গ। লাল

১৪৫।

ক্যান্সার চিকিৎসায় ব্যবহৃত গামা বিকিরণের উৎস হলো-

(ক)

আইসোটোন

(খ)

আইসোটোপ

(গ)

আইসোবার

(ঘ)

রাসায়নিক পদার্থ

**উত্তর:** খ। আইসোটোপ



১৪৬।

নিচের কোন মেমোরীটি Non-volatile?

(ক)

DRAM

(খ)

ROM

(গ)

SRAM

(ঘ)

উপরের সবগুলোই

**উত্তর:** খ। ROM

১৪৭।

নিচের কোনটি 3G Language নয়? -

(ক)

Machine Language

(খ)

Java

(গ)

C

(ঘ)

All of the above

**উত্তর:** ক। Machine Language

১৪৮।

নিচের কোন উক্তিটি সঠিক?

(ক)

১ কিলোবাইট = ১০০০ বাইট

(খ)

১ মেগাবাইট = ১০২৪ বাইট

(গ)

১ কিলোবাইট = ১০২৪ বাইট

(ঘ)

১ মেগাবাইট = ১০০০ বাইট

**উত্তর:** গ। ১ কিলোবাইট = ১০২৪ বাইট

১৪৯।

wi-fi কোন স্ট্যান্ডার্ড-এর উপর ভিত্তি করে কাজ করে?

(ক)

IEEE 804.11

(খ)

IEEE 803.11

(গ)

IEEE 806.11

(ঘ)

IEEE 802.11

**উত্তর:** ঘ। IEEE 802.11

১৫০।

নিচের কোনটিতে সাধারণত ইনফ্রারেড ডিভাইস ব্যবহার করা হয়?

(ক)

WAN

(খ)

TV রিমোট কন্ট্রোল

(গ)

Satellite Communication

(ঘ)

MAN

**উত্তর:** খ। TV রিমোট কন্ট্রোল

১৫১।

$(1011)_2 + (0101)_2 = ?$

(ক)

$(1100)_2$

(খ)

$(11000)_2$

(গ)

$(01100)_2$

(ঘ)

কোনটিই নয়

**উত্তর:** ঘ। কোনটিই নয়

১৫২।

**WiMAX এর পূর্ণরূপ কি?**

(ক)

Worldwide Interoperability for Microwave Access

(খ)

Worldwide Internet for Microwave Access

(গ)

worldwide Interconnection for Microwave access

(ঘ)

কোনটিই নয়

**উত্তর:** ক। Worldwide Interoperability for Microwave Access

১৫৩।

**Boolean Algebra- এর নিচের কোনটি সঠিক?**

(ক)

$A + A = 2A$

(খ)

$A.A = 1$

(গ)

$A + \bar{A} = 1$

(ঘ)

উপরের কোনটিই নয়

**উত্তর:** গ।  $A + \bar{A} = 1$

**১৫৪।**

**৪০৪৬ কত বিটের মাইক্রো প্রসেসর-**

(ক)

16

(খ)

8

(গ)

32

(ঘ)

উপরের কোনটিই নয়

**উত্তর:** ক। 16

**১৫৫।**

**Mobile Phone- এর কোনটি input device- নয়?**

(ক)

Power Supply

(খ)

Touch Screen

(গ)

Keypad

(ঘ)

Camera

**উত্তর:** ক। Power Supply

**১৫৬।**

**নিচের কোনটি ডাটাবেজ Language?**

(ক)

C

(খ)

MS-Word

(গ)

Oracle

(ঘ)

কোনটি নয়

**উত্তর:** গ। Oracle

১৫৭।

**LinkedIn এর ক্ষেত্রে কোনটি সঠিক?**

(ক)

এটি একটি বিজনেস অরিয়েন্টেড সোশ্যাল নেটওয়ার্কিং সার্ভিস

(খ)

এটি ২০০২ সালে প্রতিষ্ঠিত

(গ)

২০০৬ সালের এটির সদস্যসংখ্যা ২০ মিলিয়নের অধিক হয়

(ঘ)

উপরের সবগুলোই

**উত্তর:** ঘ। উপরের সবগুলোই

১৫৮।

**কমিউনিকেশন সিস্টেমে গেটওয়ে কি কাজে ব্যবহার হয়?**

(ক)

এটি নেটওয়ার্ক হাব কিংবা সুইচের মতই কাজ করে

(খ)

বিভিন্ন নেটওয়ার্ক ডিভাইস সংযুক্ত করার কাজে

(গ)

দুই বা তার অধিক ভিন্ন ধরনের নেটওয়ার্ককে সংযুক্ত করার কাজে

(ঘ)

কোনটি নয়

**উত্তর:** গ। দুই বা তার অধিক ভিন্ন ধরনের নেটওয়ার্ককে সংযুক্ত করার কাজে

১৫৯।

**নিচের কোনটি কম্পিউটারের প্রাইমারী মেমোরী?**

(ক)

RAM

(খ)

Hard Disk

(গ)

Pen drive

(ঘ)

কোনটিই নয়

**উত্তর:** ক। RAM

১৬০।

Plotter কোন ধরনের ডিভাইস?

(ক)

মেমোরী

(খ)

ইনপুট

(গ)

আউটপুট

(ঘ)

উপরের কোনটিই নয়

**উত্তর:** গ। আউটপুট

১৬১।

$A = \{x: x \text{ মৌলিক সংখ্যা এবং } x \leq 5\}$  হলে  $P(A)$

(ক)

3

(খ)

7

(গ)

6

(ঘ)

8

উত্তর: ঘ। 8

১৬২।

12টি পুস্তক থেকে 5 টি কত প্রকারে বাছাই করা যায় যেখানে ২টি পুস্তক সর্বদাই অন্তর্ভুক্ত থাকবে?

(ক)

224

(খ)

120

(গ)

792

(ঘ)

252

উত্তর: খ। 120

১৬৩।

আবহাওয়া অফিসের রিপোর্ট অনুযায়ী ২০১৫ সালের জুলাই মাসের দ্বিতীয় সপ্তাহে বৃষ্টি হয়েছে মোট 5 দিন। ঐ সপ্তাহে বুধবার বৃষ্টি না হওয়ার সম্ভাবনা কত?

(ক)

1

(খ)

5/7

(গ)

2/7

(ঘ)

1/7

উত্তর: গ। 2/7

১৬৪।

৩৫০ টাকা দরে ৩ কেজি মিষ্টি কিনে ৪ টাকা হারে ভ্যাট দিলে মোট কত ভ্যাট দিতে হবে?

(ক)

৪২ টাকা

(খ)

১২ টাকা

(গ)

১৪ টাকা

(ঘ)

১০৫ টাকা

**উত্তর:** ক। ৪২ টাকা

১৬৫।

যদি তেলের মূল্য ২৫% বৃদ্ধি পায় তবে তেলের ব্যবহার শতকরা কত কমালে তেল বাবদ ব্যয় বৃদ্ধি পাবে

(ক)

১৬%

(খ)

২০%

(গ)

২৫%

(ঘ)

২৪%

**উত্তর:** খ। ২০%

১৬৬।

দুটি সংখ্যার গুণফল ৩৩৮০ এবং গসাগু ১৩। সংখ্যা দুটির ল,সা,গু কত?

(ক)

৭৮০

(খ)

২৬০

(গ)

১৩০

(ঘ)

৪৯০



উত্তর: খ। ২৬০

১৬৭।

$1+3+5+\dots+(2x-1)$  কত?

(ক)

$x(x-1)$

(খ)

$x(x+1)/2$

(গ)

$x(x+1)$

(ঘ)

$x^2$

উত্তর: ঘ।  $x^2$

১৬৮।

$\log_{\sqrt{3}}81$  কত?

(ক)

8

(খ)

4

(গ)

$27\sqrt{3}$

(ঘ)

$1/8$

উত্তর: খ। 4

১৬৯।

যদি  $(25)^{2x+3} = 5^{3x+6}$  হয়, তবে  $x=$ কত?

(ক)

1

(খ)

0

(গ)

-1

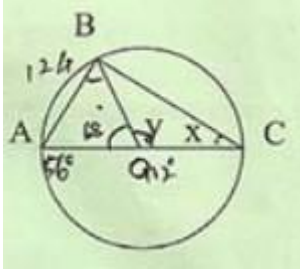
(ঘ)

4

উত্তর: খ। 0

১৭০।

চিত্র অনুসারে O কেন্দ্র বিশিষ্ট বৃত্তে  $\Delta ABC$  অন্তর্লিখিত।  $\angle y = 112^\circ$  হলে  $\angle x =$  কত?



(ক)

$68^\circ$

(খ)

$34^\circ$

(গ)

$45^\circ$

(ঘ)

$39^\circ$

উত্তর: খ।  $34^\circ$

১৭১।

একটি বর্গক্ষেত্রের কর্ণের দৈর্ঘ্য  $4\sqrt{2}$  হলে, ঐ বর্গক্ষেত্রের ক্ষেত্রফল কত বর্গ একক?

(ক)

24

(খ)

32

(গ)

8

(ঘ)

**উত্তর:** ঘ। 16

১৭২।

$\Delta ABC$  এ  $\angle A=40^\circ$ ,  $\angle B=70^\circ$  হলে,  $ABC$  কি ধরনের ত্রিভুজ?

(ক)

স্থলকোণী

(খ)

সমদ্বিবাহু

(গ)

সমকোণী

(ঘ)

সমবাহু

**উত্তর:** খ। সমদ্বিবাহু

১৭৩।

$x^2 + y^2 = 185$ ,  $x-y= 3$  এর একটি সমাধান হল:

(ক)

(11,8)

(খ)

(2,7)

(গ)

(9,6)

(ঘ)

(7,4)

**উত্তর:** ক। (11,8)

১৭৪।

$a - [a - \{a - (a - 1)\}] =$  কত?

(ক)

1

(খ)

-1

(গ)

a+1

(ঘ)

a-1

**উত্তর:** ঘ। a-1

**১৭৫।**

$x^{-1}/x = 1$  হলে  $x^3 - 1/x^3$  এর মান কত?

(ক)

1

(খ)

2

(গ)

3

(ঘ)

4

**উত্তর:** ঘ। 4

**১৭৬।**

$1+5+9+\dots+81=?$

(ক)

961

(খ)

861

(গ)

761

(ঘ)

661

**উত্তর:** খ। 861

**১৭৭।**

A <sub>2</sub>	C <sub>4</sub>	E <sub>6</sub>
G <sub>3</sub>	I <sub>5</sub>	?
M <sub>5</sub>	O <sub>9</sub>	Q <sub>14</sub>

প্রশ্নবোধক চিহ্ন (?) -এর স্থানে কি বসবে?

(ক)

L10

(খ)

L15

(গ)

K15

(ঘ)

K8

**উত্তর:** ঘ। K8

১৭৮।

যদি,  $৫ + ৩ = ২৮$

$৯ + ১ = ৮১০$

$২ + ১ = ১৩$  হয় তবে,

$৫ + ৪ = ?$

(ক)

১৮

(খ)

১৯

(গ)

২০

(ঘ)

২১

**উত্তর:** খ। ১৯

১৭৯।

ইংরেজি বর্ণমালার ধারাবাহিকভাবে ১৮ তম অক্ষরের বামদিকে ১০ম অক্ষর কোনটি?

(ক)

H

(খ)

S

(গ)

F

(ঘ)

J

**উত্তর:** ক। H

১৮০।

$\sqrt{(১৫.৬০২৫)}=?$

(ক)

৩.৯৫

(খ)

৩.৮৫

(গ)

৩.৭৫

(ঘ)

৩.৬৫

**উত্তর:** ক। ৩.৯৫

১৮১।

৩, ৭, ৪, ১৪, ৫, ২১, ৬ ধারার অস্টম সংখ্যাটি কত হবে?

(ক)

৬

(খ)

২৮

(গ)

৭

(ঘ)

২৯

উত্তর: খ। ২৮

১৮২।

দুটি সমান্তরাল রেখা কটি বিন্দুতে ছেদ করে?

(ক)

৪

(খ)

২

(গ)

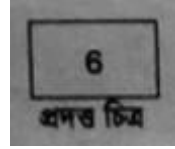
৮

(ঘ)

০

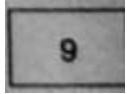
উত্তর: ঘ। ০

১৮৩।



কোনটি 'প্রদত্ত চিত্র'-এর আয়নার প্রতিফলন?

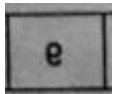
(ক)



(খ)



(গ)



(ঘ)



উত্তর: খ।

১৮৪।

ভারসাম্য রক্ষা করতে নিচের চিত্রে বাম দিকে কত ওজন রাখতে হবে?



(ক)

৪ কেজি

(খ)

৬ কেজি

(গ)

৮ কেজি

(ঘ)

১০ কেজি

**উত্তর:** গ। ৮ কেজি

১৮৫।

আয়নায় প্রতিফলিত হলে নিচের কোন শব্দটির কোন পরিবর্তন হবে না?

(ক)

NOON

(খ)

SOS

(গ)

OTTO

(ঘ)

OPT

**উত্তর:** গ। OTTO

১৮৬।

সঠিক বানান কোনটি?

(ক)

কুসংস্কার

(খ)



কুসংকার

(গ)

কুসংস্কার

(ঘ)

কৃশংস্কার

**উত্তর:** ক। কুসংস্কার

১৮৭।

আয়না থেকে ২ ফুট দূরত্বে দাঁড়িয়ে, আয়নাতে আপনার প্রতিবিশ্ব কতদূর দেখা যাবে?

(ক)

২ ফুট

(খ)

৩ ফুট

(গ)

৪ ফুট

(ঘ)

৫ ফুট

**উত্তর:** ক। ২ ফুট

১৮৮।

২ এর কত শতাংশ ৮ হবে?

(ক)

২০০

(খ)

৪০০

(গ)

৩৪৫

(ঘ)

৩০০

**উত্তর:** খ। ৪০০

১৮৯।

প্রশ্নবোধক স্থানে (?) কোনটি বসবে?

৩, ১০, ৯, ৮, ২৭, ৬, ৮১, ৪, ২৪৩, (?)

(ক)

৪

(খ)

২

(গ)

১৫

(ঘ)

১২

উত্তর: খ। ২

১৯০।

$A_2$	$C_4$	$E_6$
$G_3$	$I_5$	$F_7$
$M_5$	$O_9$	$Q_{14}$

প্রশ্নবোধক স্থানে (?) কোনটি বসবে?

(ক)

36

(খ)

32

(গ)

31

(ঘ)

40

উত্তর: গ। 31

১৯১।

নৈতিকভাবে বলা হয় মানবজীবনের-

(ক)

নৈতিক শক্তি

(খ)

নৈতিক বিধি

(গ)

নৈতিক আদর্শ

(ঘ)

সবগুলোই

**উত্তর:** গ। নৈতিক আদর্শ

১৯২।

**Power: A New Social Analysis'** গ্রন্থটি কার লেখা?

(ক)

ম্যাকিয়াভেলি

(খ)

হবস

(গ)

লক

(ঘ)

রাসেল

**উত্তর:** ঘ। রাসেল

১৯৩।

**'সুবর্ণ মধ্যক' হলো**

(ক)

একটি দার্শনিক সম্প্রদায়ের নাম

(খ)

সম্ভাব্য সবধরনের কাজের মধ্যমান

(গ)

দুটি চরমপন্থার মধ্যবর্তী পন্থা

(ঘ)

গানিতিক মধ্যমান

**উত্তর:** গ। দুটি চরমপন্থার মধ্যবর্তী পন্থা

১৯৪।

**নৈতিক আচরণবিধি (Code of ethics) বলতে বুঝায়-**

(ক)

মৌলিক মূল্যবোধ সংক্রান্ত সাধারণ বচন যা সংগঠনের পেশাগত ভূমিকাকে সংজ্ঞায়িত করে

(খ)

বাস্তবতার নিরিখে নির্দিষ্ট আচরণের মানদণ্ড নির্ধারণ সংক্রান্ত আচরণবিধি

(গ)

দৈনন্দিন কার্যকলাপ ত্বরান্বিত করণে প্রণীত নৈতিক নিয়ম মানদণ্ড বা আচরণবিধি

(ঘ)

উপরের তিনটিই সঠিক

**উত্তর:** ঘ। উপরের তিনটিই সঠিক

১৯৫।

**ব্যক্তিগত মূল্যবোধ লালন করে-**

(ক)

সামাজিক মূল্যবোধকে

(খ)

স্বাধীনতার মূল্যবোধকে

(গ)

ব্যক্তিগত মূল্যবোধকে

(ঘ)

গণতান্ত্রিক মূল্যবোধকে

**উত্তর:** খ। স্বাধীনতার মূল্যবোধকে

১৯৬।

**মূল্যবোধ শিক্ষার অন্যতম লক্ষ্য হচ্ছে-**

(ক)

রাজনৈতিক অবক্ষয় রোধ করা

(খ)

সামাজিক অবক্ষয় রোধ করা

(গ)

সাংস্কৃতিক অবরোধ রক্ষণ করা

(ঘ)

দুর্নীতি রোধ করা

**উত্তর:** খ। সামাজিক অবক্ষয় রোধ করা

১৯৭।

সুশাসন হচ্ছে এমন এক শাসন ব্যবস্থা যা শাসক ও শাসিতের মধ্যে-

(ক)

আস্থার সম্পর্ক গড়ে তোলে

(খ)

সুসম্পর্ক গড়ে তোলে

(গ)

শান্তির সম্পর্ক গড়ে তোলে

(ঘ)

কোনটিই নয়

**উত্তর:** ক। আস্থার সম্পর্ক গড়ে তোলে

১৯৮।

সুশাসনের পূর্বশর্ত হচ্ছে-

(ক)

অর্থনৈতিক উন্নয়ন

(খ)

সামাজিক উন্নয়ন

(গ)

অর্থনৈতিক ও সামাজিক উন্নয়ন

(ঘ)

সবগুলোই

**উত্তর:** গ। অর্থনৈতিক ও সামাজিক উন্নয়ন

১৯৯।

একজন জনপ্রশাসকের মৌলিক মূল্যবোধ হলো-

(ক)

স্বাধীনতা

(খ)

ক্ষমতা

(গ)

কর্মদক্ষতা

(ঘ)

জনকল্যাণ

**উত্তর:** ঘ। জনকল্যাণ

২০০।

সুশাসনের পথে অন্তরায়-

(ক)

আইনের শাসন

(খ)

স্বজনপ্রীতি

(গ)

জবাবদিহিতা

(ঘ)

ন্যায়পরায়ণতা

**উত্তর:** খ। স্বজনপ্রীতি